

Instituto Nacional
de Tecnología Industrial

Centro de Desarrollo e Investigación
en Física y Metrología

Procedimiento General: 11

Identificación de Equipos, Almacenamiento y manipuleo del material.

Revisión: Abril 2013

PG11 Lista de enmiendas: Abril 2013

[illegible]

PG11 Índice: Abril 2013

NOMBRE DEL CAPÍTULO	REVISIÓN
Página titular	Abril 2013
Lista de enmiendas	Abril 2013
Índice	Abril 2013
Identificación de Equipos, Almacenamiento y manipuleo del Material.	Abril 2013

PREPARADO POR

FIRMA Y SELLO



Téc. ARIEL QUINDT
I.T. CALIDAD Y ADMINISTRACION
FISICA Y METROLOGIA
INTI

REVISADO POR

FIRMA Y SELLO



ING. PATRICIA VARELA
COORD. CALIDAD Y ADMINISTRACION
INTI - FISICA y METROLOGIA

APROBADO POR

FIRMA Y SELLO



Ing. JUAN A. FORASTIERI
DIRECTOR TECNICO
INTI - FISICA Y METROLOGIA

PG11: Abril 2013

1. Objetivo

Identificar claramente los equipos propios de cada UT y los equipos y materiales para calibrar/medir/verificación/ ensayar desde el momento que ingresan a los laboratorios y permitir un fácil y pronto rastreo durante el almacenamiento, según se trate de elementos de usuarios, centros de INTI o de otras unidades técnicas.

2. Alcance

Este procedimiento abarca los equipos propios de cada UT y aquellos que ingresan al INTI - Física y Metrología.

3. Referencias

Manual de la Calidad del INTI - Física y Metrología
Norma IRAM 301.

4. Definiciones y abreviaturas

Son las consignadas en el Capítulo 2 del MC.

5. Responsabilidades

El personal de las Unidades Técnicas del INTI - Física y Metrología es responsable de la identificación de los materiales que ingresan y egresan.

6. Instrucciones**6.1. Identificación**

El personal técnico identifica los equipos y materiales para calibrar/medir/verificación/ ensayar desde el momento que ingresan al laboratorio con la etiqueta indicada en **6.1.1** y permanece con el equipo hasta el final del proceso.

La etiqueta indicada en **6.1.2** es utilizada para los servicios de calibración/medición/verificación/ ensayo externos y para otros Centros de INTI y sustituye a la etiqueta azul una vez concluido el trabajo. En ella se consigna el número de certificado y la fecha de calibración/medición/verificación/ensayo.

La etiqueta es colocada en todo equipo siempre que el tamaño lo permita o bien no altere sus propiedades metrológicas. Ante tales situaciones la etiqueta es colocada en los estuches o cajas contenedoras.

Los equipos empleados en los laboratorios de cada UT se identifican como:

Etiqueta **6.1.3** y **6.1.4** OTI para Calibración Parcial y completa y calibraciones propias de cada UT.

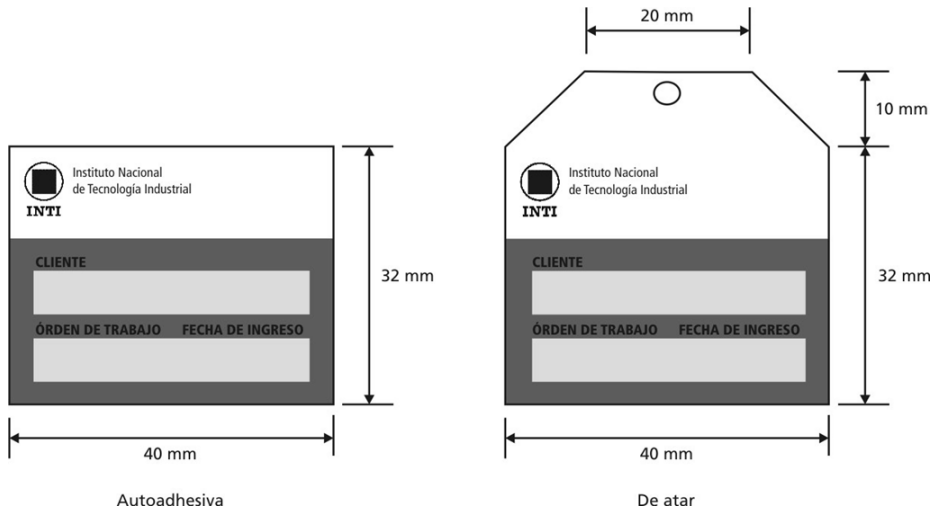
Etiqueta **6.1.5** equipo Fuera de Servicio.

Etiqueta **6.1.6** equipo Fuera del Sistema de Calidad

Etiqueta **6.1.7** equipo que no requiere Calibración.

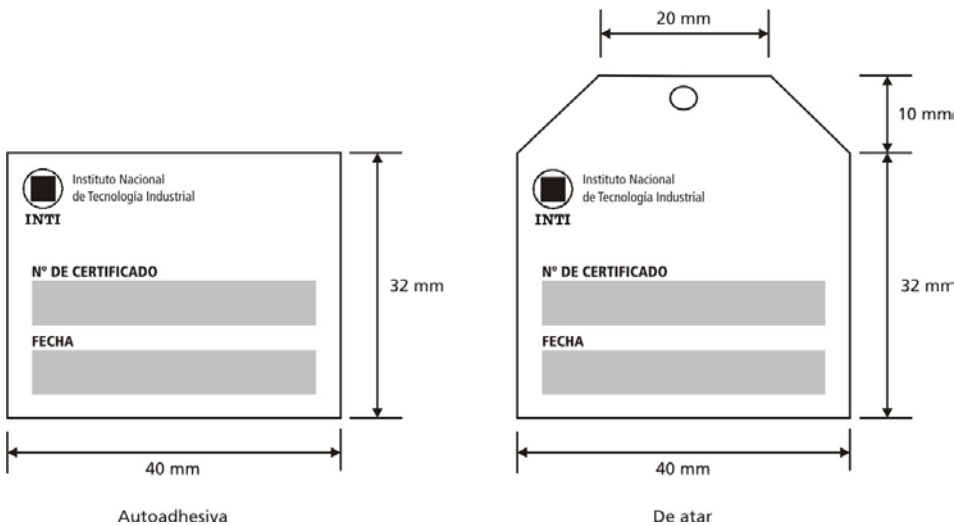
6.1.1. Etiqueta para los objetos, equipos o instrumentos de medición de usuarios ingresados para su calibración/medición/verificación/ensayo

Etiqueta, con inscripciones en color negro sobre fondo azul.



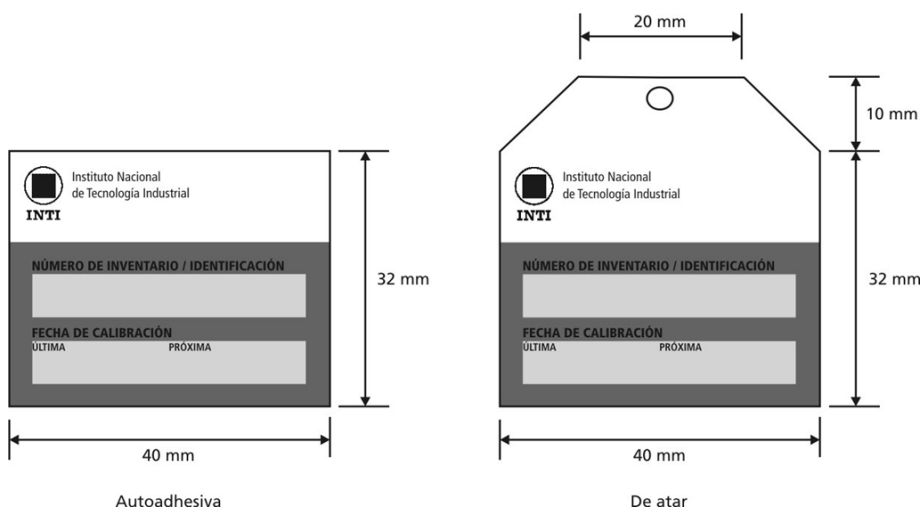
6.1.2. Etiqueta para los servicios de calibración/medición/verificación/ensayo externos

Etiqueta con inscripciones en color negro sobre fondo blanco.



6.1.3. Etiqueta para los equipos o instrumentos de medición propios incorporados al sistema y en servicio

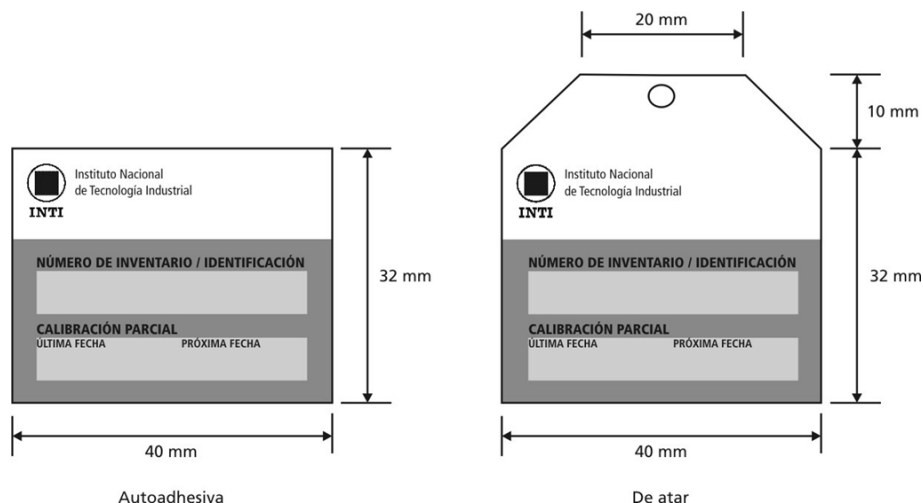
Etiqueta con inscripciones en color negro sobre fondo verde.



PG11: Abril 2013

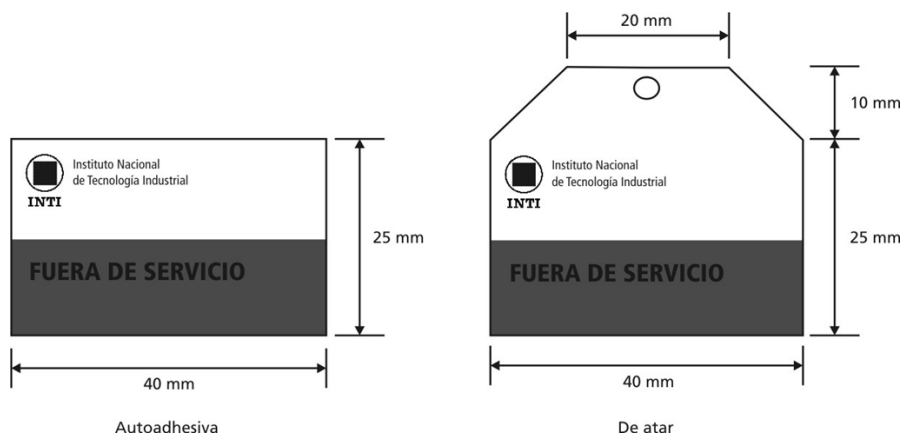
6.1.4. Etiqueta para los equipos o instrumentos de medición propios que reciben calibración parcial

Etiqueta con inscripciones en color negro sobre fondo marrón claro.



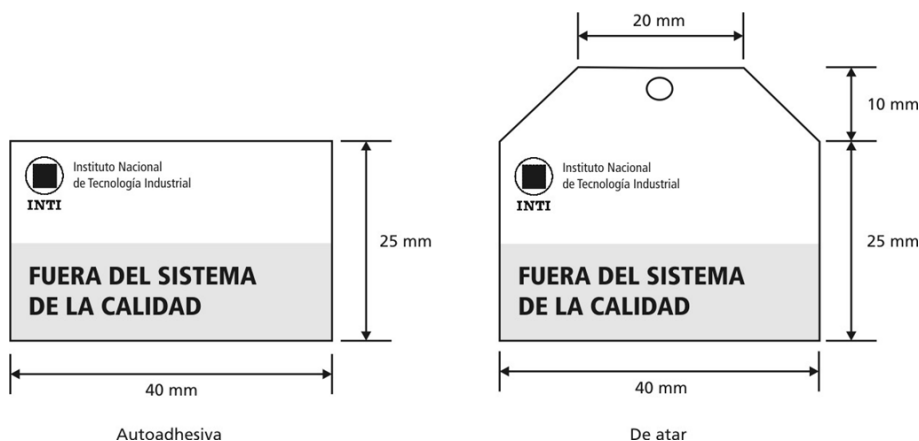
6.1.5. Etiqueta para los equipos o instrumentos de medición propios fuera de servicio

Etiqueta con inscripciones en color negro sobre fondo rojo.



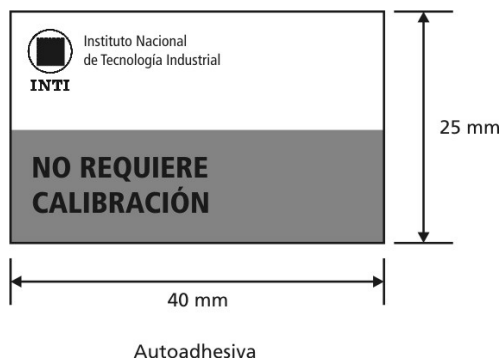
6.1.6. Etiqueta para los equipos o instrumentos de medición propios fuera del sistema de la calidad

Etiqueta con inscripciones en color negro sobre fondo amarillo.



6.1.7. Etiqueta para los equipos o instrumentos de medición propios que no requieren calibración

Etiqueta con inscripciones en color negro sobre fondo lila.



7. Transporte y envío

Los objetos a calibrar, medir, verificar o ensayar son recibidos en el INTI - Física y Metrología. Los objetos son entregados por el usuario o su representante por medio de su propio transporte y en el embalaje provisto por el usuario, junto con los documentos que los acompañan (remito, manual de operación, especificaciones, etc.). Si, al recibirse el objeto a calibrar, medir, verificar o ensayar, éste se encontrara dañado, debido al embalaje o al transporte inadecuados provistos por el usuario, el personal técnico interviniente confecciona un acta de circunstancias y, después, involucra al Coordinador de la UT o al Director Técnico del INTI - Física y Metrología quienes deciden sobre la forma de proceder.

8. Control de entrada

Sobre la base de las instrucciones para el servicio u operación que acompañan (provisto por el usuario) al objeto a calibrar, medir/verificar o ensayar, o bien, las que dispone el laboratorio o están establecidas en el PE correspondiente, el personal técnico comprueba la integridad del mismo y su aptitud (en forma general) para efectuar el trabajo. El técnico interviniente examina el pedido del usuario y decide sobre la manera de proceder.

Si este objeto es considerado "no apto" es decir no cumple con los requisitos técnicos requeridos para su calibración, medición, verificación o ensayo, tal circunstancia es analizada conjuntamente con el usuario, pudiendo en esa ocasión determinarse el rechazo de la solicitud. Los pedidos de calibración/medición/verificación/ensayo son tramitados en su debido orden para cada PC. A petición, se le puede autorizar al usuario estar presente durante la calibración/medición/verificación/ensayo de su objeto. El Coordinador de la UT o el Director del INTI - Física y Metrología tienen la responsabilidad de autorizar el ingreso de los usuarios, para presenciar las calibraciones, mediciones, verificaciones o ensayos fijando, en cada caso, los aranceles correspondientes, los que deberán ser abonados antes de efectuarse el trabajo.

9. Almacenamiento

Los objetos ingresados para su calibración, medición, verificación o ensayo son almacenados en estantes y/o armarios cuya ubicación es señalada en la distribución de salas de cada PC. Los Coordinadores de cada UT son responsables del almacenamiento adecuado en estos lugares designados a efectos de prevenir su deterioro, daño o mal uso.

Excepcionalmente, por sus características, otros objetos son manipulados y almacenados en forma diferente, las instrucciones respectivas están escritas en los PE correspondientes y aplicadas en cada PC. La identificación de los mismos se describe en 9.2.

Las condiciones ambientales en las que son almacenados estos objetos son las mismas que se reúnen en las salas de medición.

PG11: Abril 2013

10. Manipuleo del material objeto de la calibración/medición/verificación/ensayo

El INTI - Física y Metrología tiene establecido y mantiene procedimientos para la revisión de los pedidos, las ofertas y contratos y para la presentación y aceptación de pedidos, (ver PG10 y PG03).

La aplicación de estos procedimientos dan origen a un contrato para la realización de una/s calibración/es, medición/es, verificación/es o un/os ensayo/s y aseguran que:

- a) los requisitos y los métodos a utilizar están adecuadamente definidos, documentados y entendidos;
- b) El INTI - Física y Metrología tiene la capacidad y los recursos para cumplir con los requisitos;
- c) se selecciona el método de calibración/medición/verificación/ensayo apropiado, que sea capaz de satisfacer los requisitos de los usuarios.

El pedido debe estar acompañado, cuando corresponda por la naturaleza del equipo, con las instrucciones de uso, del embalaje de transporte y del modo de envío (en caso de transportistas indicar datos). Gastos de seguro y transporte están a cargo del usuario. El pedido podrá ser rechazado si a juicio del personal técnico no han sido satisfechos estos aspectos, o bien, los requerimientos del usuario exceden el campo de medida y/o incertidumbres de medición.

La orden denominada OTI es presentada por la UT solicitante (usuario) a la UT ejecutora (ver PG07).

Manipuleo de los ítems de calibración/ensayo relacionados con las actividades "in situ"

En cada Procedimiento Específico se determinan las precauciones durante el almacenaje, manipuleo, transporte y preparación para evitar daños a los ítems involucrados en las calibraciones/verificaciones/ensayos.

11. Registros de la Calidad

Son los considerados en el Capítulo 11 del MC.