

[ANÁLISIS]

# ENCUESTA LABORAL NACIONAL PARA DISEÑADORES

OCTUBRE/  
NOVIEMBRE  
DE 2014

Diseño en cifras

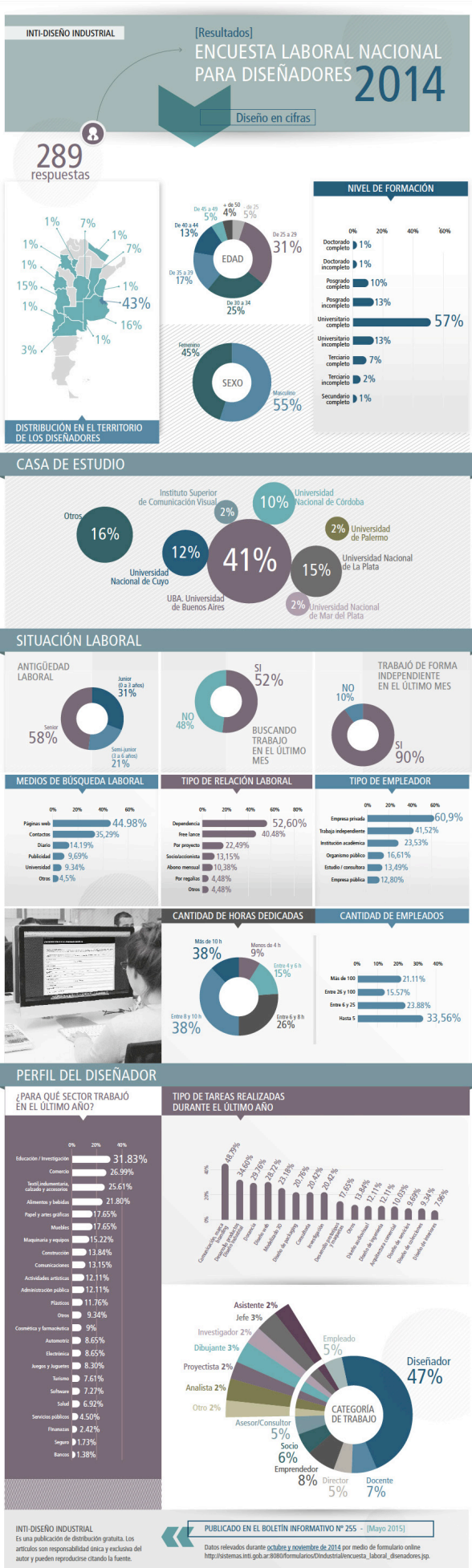
REALIZADA POR EL CENTRO DE DISEÑO INDUSTRIAL DEL INTI



INTI-DISEÑO INDUSTRIAL

PUBLICADO EN EL BOLETÍN INFORMATIVO N° 265 - [Octubre 2015]

Es una publicación de distribución gratuita. Los artículos son responsabilidad única y exclusiva del autor y pueden reproducirse citando la fuente.



1º ANÁLISIS DE LA  
ENCUESTA LABORAL 2014  
PUBLICADA EN EL BOLETÍN INFORMATIVO  
N° 255 [Mayo 2015].

[https://www.inti.gov.ar/prodiseño/pdf/resumen\\_encuesta2014.pdf](https://www.inti.gov.ar/prodiseño/pdf/resumen_encuesta2014.pdf)

# ENCUESTA 2014

---



Desde el Observatorio de Diseño del Centro de Investigación y Desarrollo en Diseño Industrial de INTI llevamos a cabo la Encuesta Laboral Nacional para Diseñadores. Desde el 2005 analizamos a través de esta herramienta metodológica, la situación del diseño como campo disciplinar y de trabajo en la Argentina. A partir de los resultados, pretendemos brindar un panorama general del escenario al que se enfrentan los profesionales que contribuyen con su conocimiento al andamiaje de la disciplina.

En este sentido hemos tenido en cuenta la misma categorización utilizada en 2013 para relevar los datos necesarios que, tras su análisis, permiten continuar fomentando y mejorando la incorporación del diseño como herramienta de innovación y competitividad. La periodicidad en su realización posibilita predecir tendencias y anticiparnos a los virajes que pueden darse a partir de múltiples factores.

Creemos que el cruce de datos revelados tras la indagación del perfil de los diseñadores, su situación laboral, las características de su trabajo y de sus empleadores, proporciona información valiosa que permitirá en función de sus resultados, definir acciones tanto en el sector académico, profesional, industrial público e individual a fin de potenciar y reorganizar el crecimiento del diseño.



# 01

## CARACTERÍSTICAS GENERALES DE LA ENCUESTA



### METODOLOGÍA, ALCANCES Y LIMITACIONES

La encuesta se realizó a través de un formulario online, difundido entre diseñadores de la base de datos con la que cuenta el Centro y de agrupaciones de diseñadores de todo el país. Cabe aclarar que dicha base está compuesta mayoritariamente por diseñadores industriales, gráficos, de indumentaria y textiles, en ese orden y en menor medida otras disciplinas vinculadas. En este sentido, las respuestas estarán condicionadas por este recorte.

Se obtuvieron 289 respuestas, sobre una base de 11.355. Por lo que, el resultado fue notablemente inferior al obtenido durante el 2013 (751 respuestas), lo que hace que algunos ítems no puedan ser considerados como representativos del sector.

Asimismo se debe tener en cuenta que las respuestas, al igual que en ediciones anteriores, fueron autoadministradas sin seguimiento de los casos<sup>1</sup>. En este sentido es importante recordar que “en este caso los respondientes contestan directamente el cuestionario, ellos marcan o anotan las respuestas, no hay intermediario.... No hay retroalimentación inmediata, si los sujetos tienen alguna duda no se les puede aclarar en el momento.”<sup>2</sup>

<sup>1</sup> Esta metodología, es recomendada cuando los costos de llevar adelante el relevamiento son altos, siendo además que los resultados no deben ser tomados como exhaustivos, sino solamente como tendencias en la situación laboral de los profesionales que integran la base de datos del INTI – Diseño Industrial.

<sup>2</sup> Sampieri y otros: Metodología de la Investigación, Mc Graw Hill, México, 1991, pág. 299



El formulario fue el mismo que en la versión 2013, con variaciones en el ítem nivel de ingreso, de un 25%.

## MODELO DE LA ENCUESTA

DATOS GENERALES	
Edad	Sexo
Estudios cursados	
Máximo nivel alcanzado	
Título obtenido	
Casa de estudio	
Lugar de residencia actual	
Provincia	Ciudad

SITUACIÓN LABORAL
¿Ha trabajado en forma dependiente o independiente en el último mes?
<input type="checkbox"/> Si <input type="checkbox"/> No
¿Ha estado buscando trabajo en el último mes?
<input type="checkbox"/> Si <input type="checkbox"/> No
En caso afirmativo, ¿qué medios de búsqueda ha utilizado?
<input type="checkbox"/> Páginas web <input type="checkbox"/> Contactos <input type="checkbox"/> Diario <input type="checkbox"/> Publicidad <input type="checkbox"/> Universidad. <input type="checkbox"/> Otro. Especifique _____
Nivel de ingreso total mensual en mano
<input type="checkbox"/> Menos de \$4.000 <input type="checkbox"/> Entre \$4.400 y \$6.000 <input type="checkbox"/> Entre \$6.000 y \$8.000 <input type="checkbox"/> Entre \$8.000 y \$10.000 <input type="checkbox"/> Entre \$10.000 y \$15.000 <input type="checkbox"/> Entre \$8.000 y \$10.000 <input type="checkbox"/> Más de \$15.000

CARACTERÍSTICAS DEL TRABAJO	
En caso afirmativo: ¿Cuántas horas diarias estima que trabajó?	
<input type="checkbox"/> Menos de 4 horas <input type="checkbox"/> Entre 4 y 6 horas <input type="checkbox"/> Entre 6 y 8 horas <input type="checkbox"/> Entre 8 y 10 horas <input type="checkbox"/> Más de 10 horas	
Actividad principal	
<b>Categoría</b> <input type="checkbox"/> Socio <input type="checkbox"/> Director <input type="checkbox"/> Gerente <input type="checkbox"/> Jefe <input type="checkbox"/> Emprendedor <input type="checkbox"/> Asesor / consultor <input type="checkbox"/> Proyectista <input type="checkbox"/> Dibujante <input type="checkbox"/> Analista <input type="checkbox"/> Asistente <input type="checkbox"/> Investigador <input type="checkbox"/> Docente <input type="checkbox"/> Otro: _____	<b>Antigüedad</b> <input type="checkbox"/> Junior: 0 a 3 años <input type="checkbox"/> Semi-Senior: 3 a 6 años <input type="checkbox"/> Senior: Más de 6 años
Qué tipo de tareas realizó en el último año? Puede elegir más de una opción	
<input type="checkbox"/> Comunicación, branding, marca <input type="checkbox"/> Diseño de interiores <input type="checkbox"/> Arquitectura comercial <input type="checkbox"/> Desarrollo de nuevos productos / diseño industrial <input type="checkbox"/> Diseño de packaging <input type="checkbox"/> Diseño de ingeniería <input type="checkbox"/> Diseño web <input type="checkbox"/> Diseño audiovisual <input type="checkbox"/> Diseño de servicios <input type="checkbox"/> Diseño de colecciones <input type="checkbox"/> Desarrollo de prototipos y maquetas <input type="checkbox"/> Modelizado 3D <input type="checkbox"/> Investigación <input type="checkbox"/> Consultoría <input type="checkbox"/> Docencia <input type="checkbox"/> Otro. Especificar _____	

Datos relevados durante octubre y noviembre de 2014 por medio de formulario online [http://sistemas.inti.gob.ar:8080/formularios/DIndustrial/encuesta\\_laboral\\_disenadores.jsp](http://sistemas.inti.gob.ar:8080/formularios/DIndustrial/encuesta_laboral_disenadores.jsp)

### TIPO DE RELACIÓN



Tipo de relación. Puede elegir más de una opción

- ☐ Relación de dependencia
- ☐ Socio / accionista
- ☐ Por proyecto
- ☐ *Free lance*
- ☐ *Free lance* con regalías
- ☐ Abono mensual por horas dedicadas
- ☐ Otra. Especificar

¿De qué manera prefiere trabajar?

- ☐ Relación de dependencia
- ☐ Socio / accionista
- ☐ Por proyecto
- ☐ *Free lance*
- ☐ *Free lance* con regalías
- ☐ Abono mensual por horas dedicadas
- ☐ Otra. Especificar:

### TIPO DE EMPLEADOR



Tipo de empleador. Puede elegir más de una opción

- ☐ Empresa privada
- ☐ Empresa pública
- ☐ Estudio / Consultora
- ☐ Trabaja en forma independiente
- ☐ Organismo público
- ☐ Institución académica
- ☐ Otra. Especificar:

Cantidad de empleados. Puede elegir más de una opción

- ☐ Hasta 5 empleados
- ☐ Entre 6 y 25 empleados
- ☐ Entre 26 y 100 empleados
- ☐ Más de 100 empleados

Para qué sectores ha trabajado en el último año?  
Puede elegir más de una opción

- ☐ Alimentos y bebidas
- ☐ Textil, indumentaria, calzado y accesorios
- ☐ Papel y artes gráficas
- ☐ Cosmética y farmacéutica
- ☐ Plásticos
- ☐ Juegos y juguetes
- ☐ Construcción (incluye materiales)
- ☐ Electrónica
- ☐ Maquinaria y equipo
- ☐ Automotriz
- ☐ Servicios públicos (agua, luz y gas)
- ☐ Muebles
- ☐ Comercio
- ☐ Software
- ☐ Turismo
- ☐ Finanzas
- ☐ Comunicaciones
- ☐ Educación / Investigación
- ☐ Administración pública
- ☐ Actividades artísticas
- ☐ Otra. Especificar

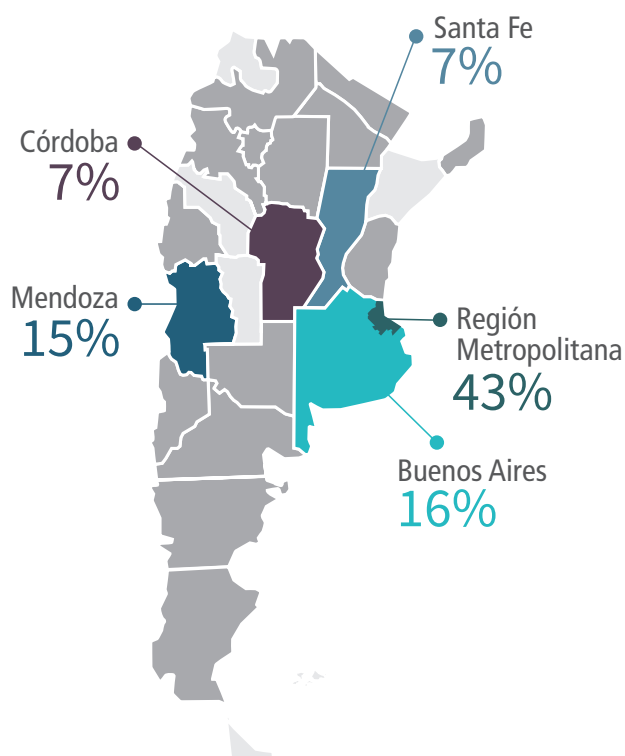


## CARACTERÍSTICAS DE LA MUESTRA DISTRIBUCIÓN GEOGRÁFICA

Participaron profesionales de diversas carreras vinculadas al diseño y provenientes de 18 de las 24 provincias que conforman el país, por lo que destacamos su carácter federal.

Aún así y al igual que en 2013 las respuestas se han concentrado principalmente en la Área Metropolitana de Buenos Aires (AMBA) (43%) y en menor medida en el resto de la Provincia de Buenos Aires (16%), Mendoza (15%), Córdoba (7%) y Santa Fe (7%).

### PROVINCIAS PARTICIPANTES



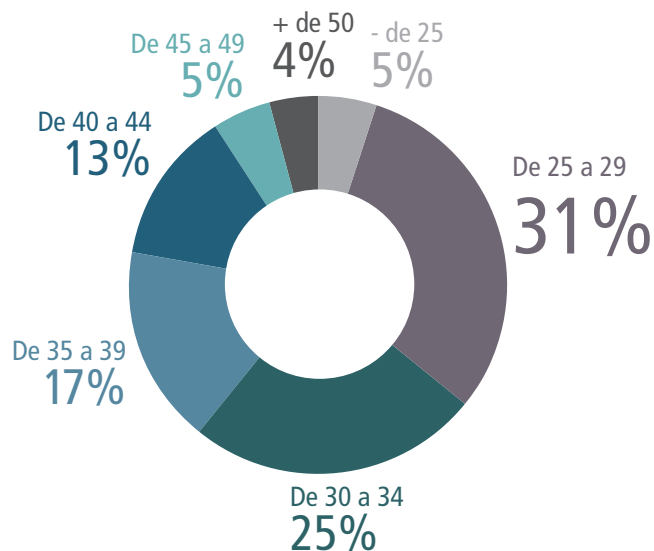
■ Provincias participantes  
■ Provincias NO participantes

» Cuadro 01

## ANÁLISIS COMPARATIVO 2013-2014

Sobre el total de consultados, el 60,55% de las respuestas fueron de jóvenes adultos menores de 34 años y el porcentaje más bajo se concentró en aquellos mayores de 50 años con un 4,15%. Del universo encuestado predomina el sexo masculino con el 55%.

### EDAD DE LOS PARTICIPANTES



» Cuadro 02

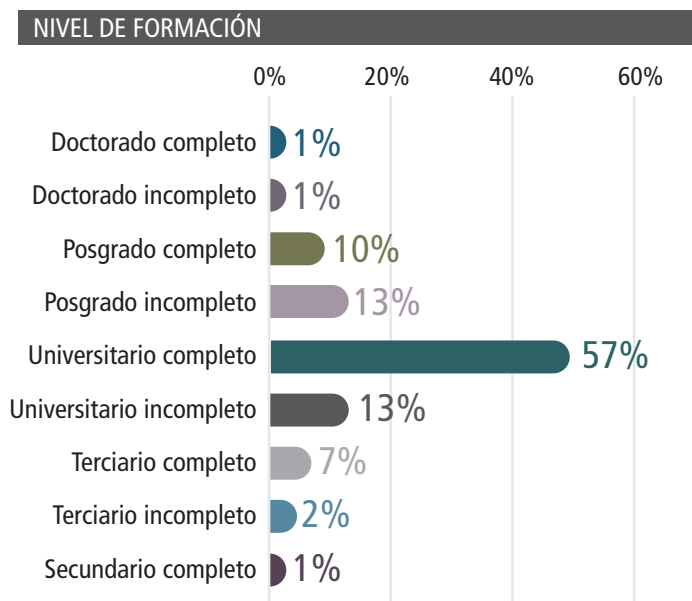


Asimismo, más del 77% son profesionales universitarios recibidos, y el 14,3% de ese porcentaje, han tenido algún grado de especialización formativa (CUADRO 03).

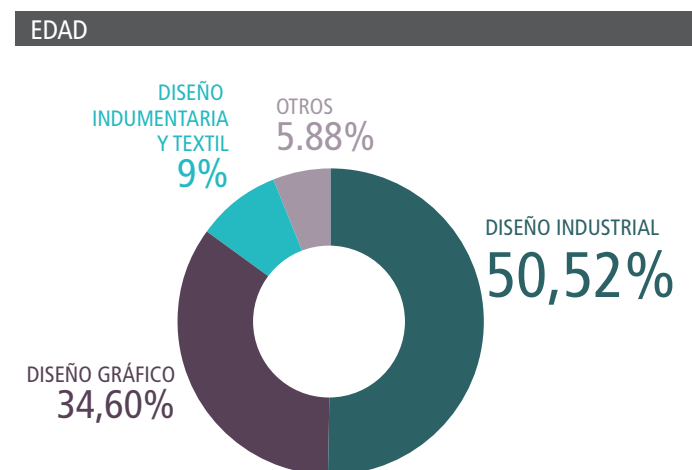
Para el análisis de las formaciones profesionales se estableció un criterio de división en cuatro grandes grupos, a saber: diseño industrial; diseño gráfico; diseño textil e indumentaria y otros. El criterio utilizado se vincula a la antigüedad de estas carreras y con la conformación de la base de datos con la que cuenta el Centro, cuestión a la que ya hicimos referencia.

El 50,52% de los participantes provino de carreras relacionadas al diseño industrial considerando dentro de este grupo a desarrolladores de objetos de diseño; diseñadores de mobiliario; de packaging; industrial; especialistas en biodiseño y productos mecatrónicos; especialistas en diseño de mobiliario; licenciados en diseño, licenciados en diseño industrial, técnicos superior en diseño industrial y técnicos superior en diseño tecnológico. El 34,6% de los encuestados están vinculados al diseño gráfico; esto incluye asistentes de diseñador gráfico; diseñadores de imagen empresarial; diseñadores gráficos; diseñadores gráficos multimedia; diseñadores gráficos y publicitarios; diseñadores gráficos y visual; especialista en diseño de tipografía; licenciados en diseño de la comunicación visual; licenciados en diseño gráfico; licenciados en diseño gráfico y comunicación visual; técnicos superior en diseño de comunicación visual; técnico superior en diseño gráfico y publicitario.

El 9% provienen de indumentaria y textil, entre ellos se distinguen: diseñadores de indumentaria; diseñadores de indumentaria y textil; diseñadores textiles; diseñador textil e indumentaria y técnico superior en diseño de indumentaria y textil. El restante 5,88% está conformado por arquitectos; diseñadores de imagen y sonido; diseñadores de interiores y equipamiento; especialistas en gestión estratégica de diseño, magister en estrategia y gestión en el área de diseño y técnicos en realización audiovisual. (CUADROS 04 Y 05).



» Cuadro 03



» Cuadro 04

DISEÑADOR GRÁFICO Y PUBLICITARIO  
 ESPECIALISTA EN BIODISEÑO Y PRODUCTOS MECATRÓNICOS  
 DISEÑADOR DE INDUMENTARIA  
 DISEÑADOR DE INTERIORES Y EQUIPAMIENTO  
 DISEÑADOR DE IMAGEN EMPRESARIA  
 LICENCIADO EN DISEÑO GRÁFICO  
 DESARROLLADOR DE OBJETOS DE DISEÑO  
 DISEÑADOR GRÁFICO  
 DISEÑADOR TEXTIL  
 ESPECIALISTA EN DISEÑO DE TIPOGRAFÍA  
 DISEÑADOR INDUSTRIAL  
 DISEÑADOR GRÁFICO Y VISUAL  
 DISEÑADOR DE PACKAGING  
 LICENCIADO EN DISEÑO DE LA COMUNICACIÓN VISUAL  
 DISEÑADOR DE INDUMENTARIA Y TEXTIL  
 ESPECIALISTA EN GESTIÓN ESTRATÉGICA DE DISEÑO  
 ARQUITECTO  
 LICENCIADO EN DISEÑO  
 TÉCNICO SUPERIOR EN DISEÑO DE INDUMENTARIA Y TEXTIL  
 TÉCNICO SUPERIOR EN DISEÑO GRÁFICO Y PUBLICITARIO  
 TÉCNICO EN REALIZACIÓN AUDIOVISUAL  
 TÉCNICO SUPERIOR  
 DISEÑADOR DE MOBILIARIO  
 DISEÑADOR GRÁFICO MULTIMEDIA  
 EN DISEÑO TECNOLÓGICO  
 DISEÑADOR DE IMAGEN Y SONIDO  
 ESPECIALISTA EN DISEÑO DE MOBILIARIO  
 MAGISTER EN ESTRATEGIA Y GESTIÓN  
 ASISTENTE DE DISEÑADOR GRÁFICO EN EL ÁREA DE DISEÑO

» Cuadro 05

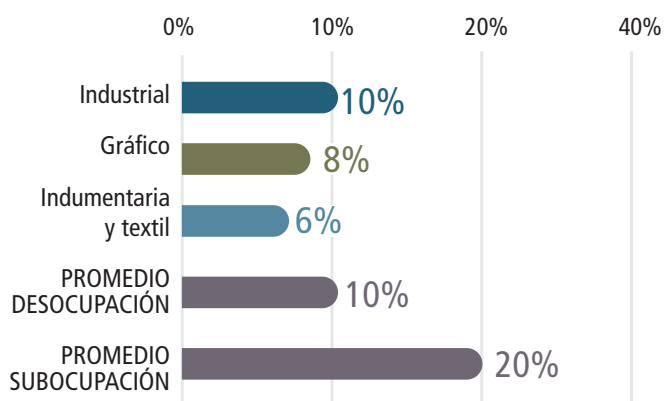


Aunque el número de respuestas fue notablemente menor, los porcentajes son semejantes a los registrados en 2013.

En relación con la situación laboral para la variable ocupación el 90% de la muestra ha respondido que estuvo empleado entre los meses de octubre y noviembre de 2014. Dentro del grupo de los diseñadores industriales el 87% trabajó, mientras que dentro del universo de los gráficos el número registrado es de 94% y el 85% para los de indumentaria y textil (CUADRO 06).

También en relación con la situación laboral es interesante resaltar que la subocupación (ocupados que trabajan menos de 35 horas semanales, que desean trabajar más horas y se encuentran disponibles para hacerlo<sup>3</sup>) es una variable relevante entre los diseñadores, ya que el 24% respondieron que están buscando trabajo activamente.

#### DESOCUPACIÓN / DISEÑADORES

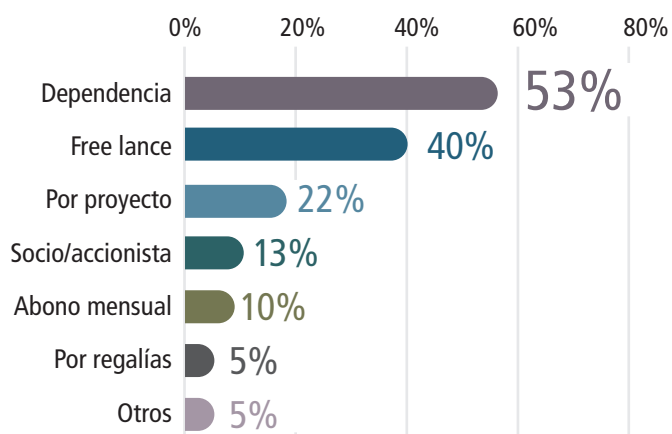


» Cuadro 06

<sup>3</sup> Boletín de estadísticas Laborales (BEL). Revista de Trabajo [en línea]. 2012. vol. 8, no. 10, pp. 269-321. [Consulta: 16 octubre 2015]. Disponible en: <http://goo.gl/8yLGZm>



## MODALIDAD DE EMPLEO

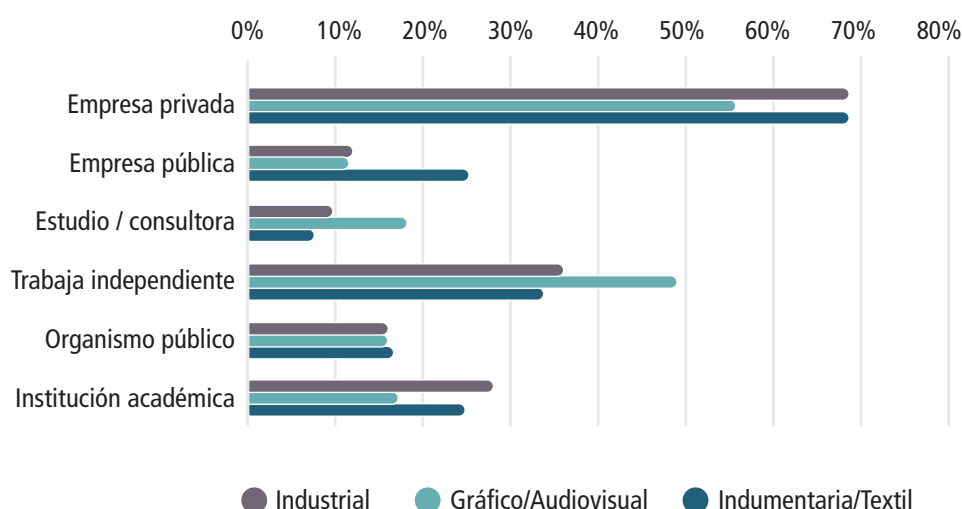


» Cuadro 07

El trabajo en forma independiente es una práctica habitual entre los diseñadores. Según nuestro relevamiento el 48% trabaja bajo alguna modalidad de empleo autónomo. Esta práctica es común incluso entre aquellos diseñadores que trabajan en relación de dependencia. La encuesta ha revelado que el 53% de diseñadores que son empleados en relación de dependencia también ofrecen sus servicios en forma independiente y/o trabajan en un emprendimiento propio (CUADRO 07).

Tal como comentamos el año pasado este dato tiene interpretaciones múltiples dependiendo de las motivaciones de los encuestados. Tanto las motivaciones creativas del sector como las dificultades de los diseñadores para incorporarse en buenas condiciones en relación de dependencia en empresas, instituciones y organismos públicos y privados podrían ser variables a tener en cuenta, y que ameritan un estudio más profundo de los condicionantes de los diseñadores para elegir/aceptar diversas modalidades de empleo.

#### TIPO DE EMPLEADOR



» Cuadro 08



Ahora bien, ¿Para quién trabajan los diseñadores? De acuerdo a lo que ya habíamos observado en el informe 2013 es una práctica habitual entre estos profesionales contar con más de un empleo. Una primera interpretación de los datos nos acerca a la idea de que esa decisión proviene de la pretensión de autonomía laboral o bien la mejora en sus ingresos. La encuesta les brindó la posibilidad de seleccionar más de una opción en función de estos escenarios. Los resultados, si bien reafirman los porcentajes obtenidos durante el año anterior, también demuestran que se ha producido una merma importante: el 31% de los encuestados con trabajo reconoció tener más de un tipo de empleador contra el 41% que reconocía esa situación al 2013.

El 61% de los diseñadores trabajan para empresas privadas, que en su mayoría están constituidas como máximo por 25 empleados. Este tipo de empleador tiene un peso significativamente más fuerte entre los diseñadores industriales, de indumentaria y textiles, que entre los diseñadores gráficos. Entre estos últimos especialistas sólo el 30% de los diseñadores que trabajan, lo hacen bajo relación de dependencia en empresas privadas, con un gran peso en aquellas constituidas por menos de 5 empleados. En este sentido, se percibir una fuerte caída en el empleo bajo relación de dependencia con respecto a los datos 2013 que alcanzaban el 56% bajo esta modalidad. Si bien esto puede estar vinculado al perfil profesional de quien responde la encuesta, evidencia una merma en la demanda de profesionales en la industria.

El autoempleo, tal como observamos en el relevamiento 2013, cumple un importante rol entre los diseñadores. Esa importancia se mantuvo de manera homogénea en todas las especialidades, siendo que el 42% de los encuestados con empleo afirma haber trabajado por su cuenta en el último año, porcentaje significativamente mayor entre los diseñadores gráficos -que alcanza el 48%. Así es que sólo el 34% de los diseñadores que trabajan en forma independiente vive exclusivamente de ello, el 66% restante lo complementa con algún otro empleo.

Tal como habíamos relevado durante el 2013, los diseñadores efectivamente realizan una amplia variedad de tareas: los encuestados con empleo han realizado en promedio 3 tipos de tareas diferentes en el último año. Entre las de mayor realización se destacan los trabajos en comunicación, branding y marca, las cuales han ocupado a casi el 50% de los diseñadores encuestados, manteniendo las cifras 2013.

Comunicación, *branding*, marca

Diseño de interiores.

Arquitectura comercial.

Desarrollo de nuevos productos / diseño industrial.

Diseño de *packaging*.

Diseño de ingeniería.

Diseño web.

Diseño audiovisual.

Diseño de servicios.

Diseño de colecciones.

Desarrollo de prototipos y maquetas.

Modelizado 3D.

Investigación.

Consultoría.

Docencia.

Rank.	Ranking de principales tareas para el total de los diseñadores encuestados	%
1	Comunicación, branding, marca	75
2	Desarrollo de nuevos productos / diseño industrial	53
3	Modelizado 3D	46
4	Docencia	44
5	Diseño web	35

» Cuadro 09

Estas tareas poseen importante peso en todas las áreas de especialización a pesar de tener una vinculación estrecha al trabajo de los diseñadores gráficos. De hecho, casi un tercio de los diseñadores industriales declara realizar actividades de comunicación, branding y/o desarrollo de marca en el último año. En relación a los gráficos, el 81% realizó tareas de comunicación, branding y/o desarrollo de marca en el último año.

Dentro de las tareas realizadas por los diseñadores gráficos también se destacan el diseño web y el diseño de *packaging*. Tal como mencionamos en nuestro reporte del año 2013, el impacto de las Tecnologías de la Información y la Comunicación ha hecho que cambie diametralmente la forma en que las empresas y organismos se comunican, teniendo un peso cada vez más fuerte Internet, donde los diseñadores gráficos han logrado adaptarse y posicionarse rápidamente en este medio. Durante el 2013 más de la mitad de estos especialistas había realizado tareas de diseño web, porcentaje que se elevó hasta el 66% en 2014.

Rank.	Tareas Diseño Gráfico	%
1	Comunicación, branding, marca	81
2	Diseño web	66
3	Diseño de <i>packaging</i>	31
4	Docencia	27
5	Diseño audiovisual	24

» Cuadro 10

Rank.	Tareas Indumentaria y Textil	%
1	Diseño de colecciones	67
2	Comunicación, branding, marca	33
3	Desarrollo de nuevos productos / diseño industrial	25
4	Docencia	25
5	Desarrollo de prototipos y maquetas	21

» Cuadro 11

Rank.	Tareas Industrial	%
1	Desarrollo de nuevos productos / diseño industrial	57
2	Modelizado 3D	40
3	Docencia	33
4	Comunicación, branding, marca	29
5	Investigación	28

» Cuadro 12

A su vez, el peso de los diseñadores industriales en nuestra muestra produjo que entre las principales tareas, figuren el desarrollo de productos y el modelado 3D. Más de la mitad de los diseñadores industriales afirmaron haber trabajado en el desarrollo de productos en el 2014. Entre sus principales tareas se destacan el modelado en 3D, y el desarrollo de prototipos y maquetas, siendo claves en el desarrollo y/o mejora de productos y servicios.

También cabe destacar el importante peso que tiene la actividad docente como salida laboral entre los diseñadores de las diversas áreas, variable que ya había sido resaltada el año anterior. Dependiendo de qué especialización, casi la mitad del total de diseñadores se dedica a la docencia actualmente.

En relación con la demanda regional de actividades de diseño y su vinculación con la oferta de carreras de diseño han surgido una serie de datos que resultan interesantes reflejar.

## TIPO DE ACTIVIDADES Y OFERTA CURRICULAR

Como ya hemos comentado en la presentación del 2013, en la última década la oferta académica respecto al diseño creció fuertemente en Argentina. Dado el recorrido de esta disciplina (En la década del '50 y '60 se registraron las primeras experiencias en las Casas de Estudios universitarias) en comparación con otras más tradicionales, consideramos que el propio interés de los diseñadores en propagar el rol del diseño en favor de la industria, fue fundamental para su inserción en el medio productivo.

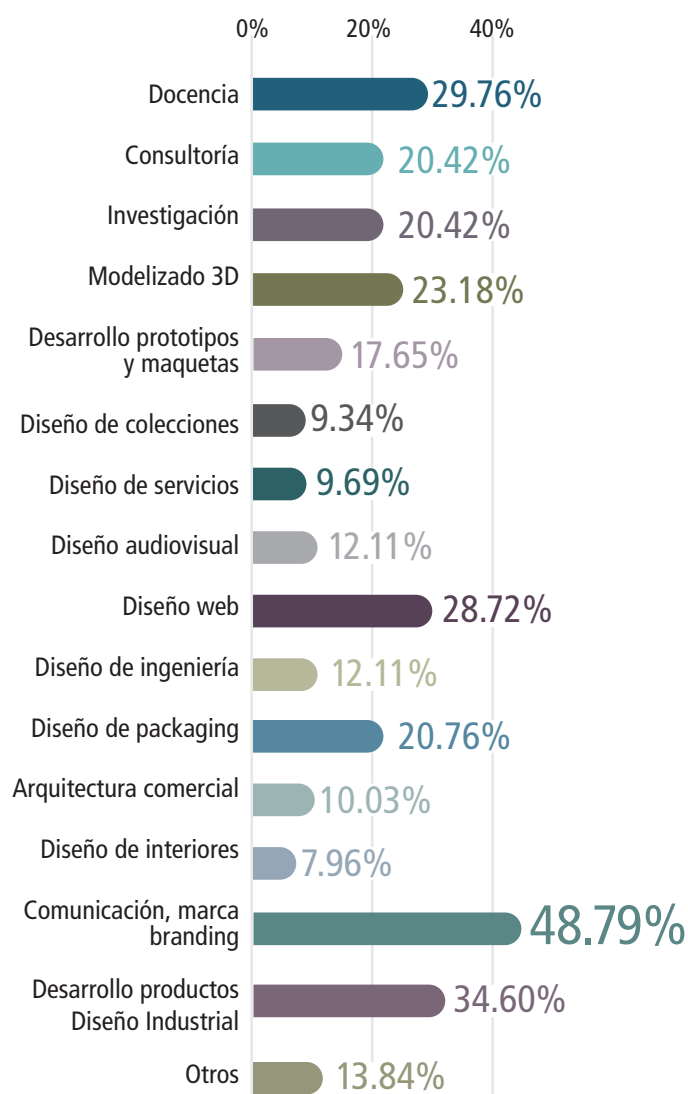
Con este objetivo, analizaremos el tipo de actividades demandadas en las principales regiones del país y su relación con la oferta académica en cada una.

Al igual que durante el 2013, a fin de poder trabajar con un tamaño de muestra que nos permita proyectar la población con un buen nivel de confianza, hemos optado por centrar el análisis en aquellas regiones con mayor concentración de datos arrojados. De esta manera han sido seleccionadas el Área Metropolitana de Buenos Aires (AMBA) –que comprende Capital y Gran Buenos Aires–, el resto de la Provincia de Buenos Aires y las provincias de Córdoba, Mendoza y Santa Fe.

A continuación se presentan algunos resultados relevantes de la comparación de las principales actividades de los diseñadores en cada región, en relación a la misma información en el resto del país, y la disponibilidad o no de carreras universitarias y/o terciarias de las diversas áreas de especialización.

Tomando en cuenta la información de la Red Nacional de Diseño disponible en el sitio de INTI-Diseño Industrial, en el AMBA existe una amplia oferta académica de carreras de diseño que abarca todas las especialidades –tanto en universidades públicas como privadas– creando una variada oferta de diseñadores. Es además la región donde se concentra el 43% de las respuestas de nuestros profesionales. En esta área, considerada el principal conglomerado en territorio argentino, se mantienen los parámetros del total país, donde la mitad de los diseñadores declaran realizar actividades de branding, comunicación y marca (49%), constituyéndose como las de mayor preponderancia. El resto tienen un comportamiento similar a los datos nacionales, siendo las tareas principales: diseño y desarrollo de productos, diseño web, docencia y modelado 3D.

TIPO DE TAREAS REALIZADA DURANTE EL ÚLTIMO AÑO





Tal como describíamos en la encuesta 2013, en la Provincia de Buenos Aires (exceptuando el Gran Buenos Aires) existe una oferta académica que abarca todas las especialidades y representa un sector de fuerte peso. Aún así la categoría de diseño y desarrollo de productos es la que más peso tiene en esta región, superando incluso a la actividad de branding, comunicación y marca, que el año pasado aparecía como la más relevante.

Asimismo, como comentamos para el relevamiento 2013 en la provincia de Córdoba encontramos una oferta reducida de carreras universitarias asociadas al diseño gráfico, que en consecuencia, disminuye el peso de actividades vinculadas como el desarrollo de marcas y comunicación. En contraste con el resto de las regiones, aquí casi el 100% de los diseñadores que participaron del relevamiento son industriales y por lo tanto las principales actividades, están orientadas hacia sus áreas de especialidad. Las principales son: el diseño y desarrollo de productos, la ingeniería y el modelado 3D, en ese orden.

A su vez, en la provincia de Santa Fe, en la que hasta hace un par de años no había oferta de carreras de grado públicas en diseño industrial, el peso del sector productivo y

comercial generó una demanda que impulsó la creación de estas carreras. Hasta su creación y desarrollo, esto fue suplido en parte por instituciones privadas y diseñadores que se han formado en otras provincias. De esta manera, las actividades más vinculadas al diseño industrial figuran con porcentajes similares a las del resto del país, con una preponderancia del diseño y desarrollo de productos, luego aparecen la comunicación, branding y marca, diseño web, modelado 3D y la docencia.

Finalmente, Mendoza presenta resultados distintivos respecto al resto de las provincias. Aquí, como ya se mencionamos en el relevamiento del 2013, la oferta académica entre universidades públicas y privadas abarca las principales áreas de especialización. Sin embargo, sus actividades se organizan de forma significativamente diferente a las de sus colegas del resto del país. En esta provincia las principales actividades de los diseñadores parecieran estar más ligadas a la estructura productiva de la región y al posicionamiento del diseño en ella, donde la comunicación, branding y marca, el diseño web y en menor medida el diseño de packaging, son las actividades principales en detrimento del diseño y desarrollo de productos.





## CONCLUSIONES

Como ya hemos comentado en la presentación del 2013, este tipo de relevamiento (encuestas autoadministradas sin seguimiento) como ya hemos mencionado durante el análisis del estudio, nos permite percibir algunas tendencias, pero no da cuenta de resultados concluyentes que se desprendan de los datos relevados.

El autoempleo entre los diseñadores, representa a la mitad de los que respondieron, donde es habitual que el diseñador cumpla los roles de diseñador y productor de objetos. Los resultados, si bien reafirman los porcentajes obtenidos durante el año anterior, también demuestran que se ha producido una merma importante: el 31% de los encuestados con trabajo reconoció tener más de un tipo de empleador contra el 41% que reconocía esa situación al 2013.

Aun así el trabajo en relación de dependencia en empresas privadas constituidas con un máximo de 25 empleados es relevante entre los profesionales del diseño, sin embargo existe una merma en el trabajo bajo relación de dependencia si observamos algunas especialidades como el diseño gráfico, quienes para el 2014 han visto reducida su participación en este tipo de empresas.

En general los diseñadores trabajan con distintos sectores productivos y con más de uno al mismo tiempo. Este indicador es bastante previsible si tenemos en cuenta que en el presente análisis se observa el carácter transversal y multifocal de la intervención de los diseñadores. Como excepción, los diseñadores textiles y de indumentaria se desarrollan principalmente en el sector productivo vinculado a su rubro.

Por otro lado el diseño web ha decrecido en su desarrollo. Sobre la base de este dato creemos que haría falta profundizar en las características de intervención, como posible indicador que permita arrojar resultados más concretos para este ítem.

En relación con la situación regional resulta interesante mencionar que globalmente, los resultados obtenidos nos dan a suponer que el tipo de actividad que ocupa a los diseñadores en cada región se encuentra más asociado a las características productivas y al posicionamiento del diseño que a la oferta académica, tal como se mencionó para el relevamiento del 2013.

Creemos que es importante continuar realizando este tipo de relevamiento para profundizar acerca de los aspectos que hacen a la incorporación del diseño en el circuito productivo nacional. Por esta razón ya estamos preparando la encuesta 2015 incluyendo nuevos parámetros que permitan afinar el análisis y con ello, la rigurosidad de la información.



## CONTACTOS

**INTI**  **Diseño Industrial**  
Centro de Investigación y Desarrollo  
en Diseño Industrial

---



### INTI - DISEÑO INDUSTRIAL

Av. Gral. Paz 5445, San Martín  
Provincia de Bs As. B1650KNA  
4724-6200. Int. 6784  
diseno@inti.gob.ar  
Buenos Aires/Argentina

[www.inti.gob.ar/disenoidustrial](http://www.inti.gob.ar/disenoidustrial)